

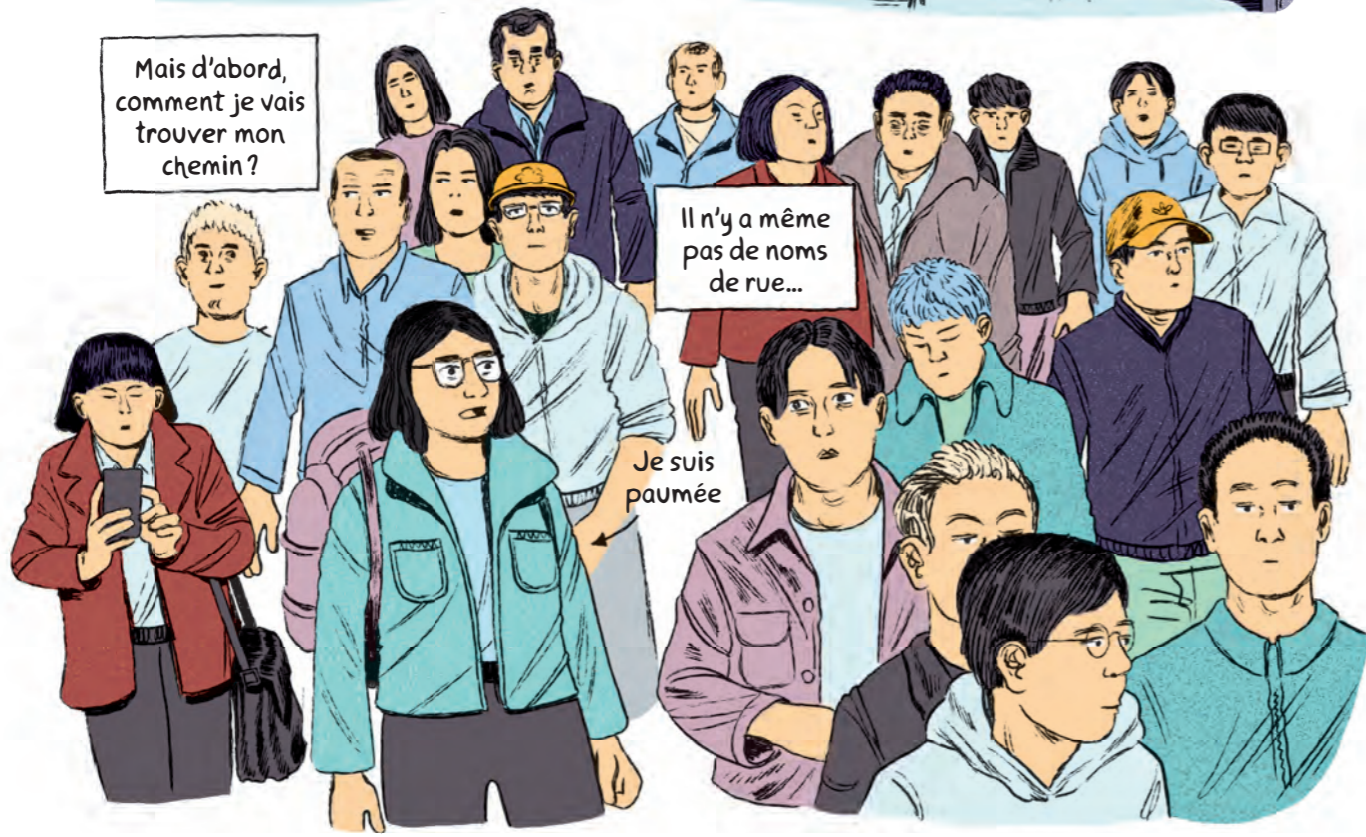
Pour une journaliste, rien ne vaut le terrain.

J'ai réussi à convaincre mon rédacteur en chef de m'envoyer à Tokyo.
Je suis ici pour comprendre comment sont nés les emojis...

Heureusement, avec le jet lag, j'ai du temps devant moi. Je suis tellement heureuse que Shigetaka Kurita m'ait répondu!

C'est l'inventeur des emojis. Il les a créés en 1997.

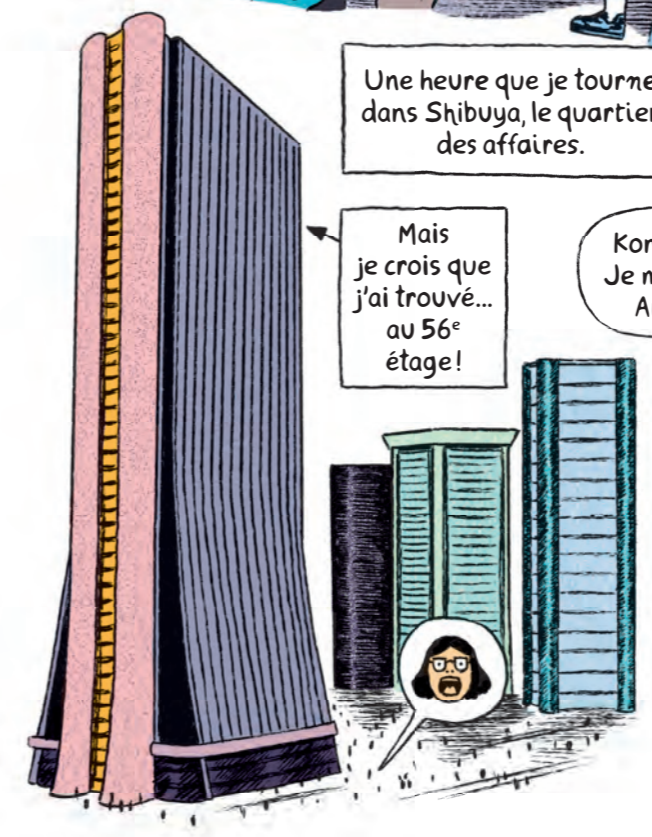
Je n'étais même pas née! J'ai hâte qu'il me raconte.



Mais d'abord, comment je vais trouver mon chemin?

Il n'y a même pas de noms de rue...

Je suis paumée



Une heure que je tourne dans Shibuya, le quartier des affaires.

Mais je crois que j'ai trouvé... au 56^e étage!

Konichiwa! Je m'appelle Andréa.

Vous êtes...?

Je viens pour l'interview.





Oh pardon!
Je n'avais pas
compris que vous
seriez si jeune!

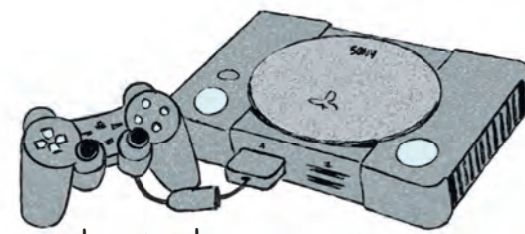
Il va falloir que
je reprenne
depuis le début...

C'est-à-dire?

Je vais vous parler
d'une époque que vous
n'avez pas connue!

L'époque où
le Japon était le
pays de la high-tech.

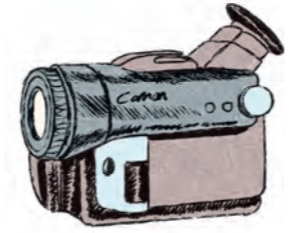
Dans les années 80
et 90, ce pays a inventé
beaucoup de choses...



Les consoles
de jeu



L'appareil photo
numérique



Le Caméscope



Les CD



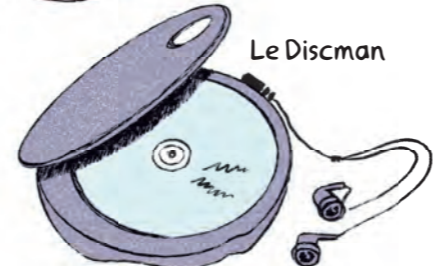
Les Tamagotchi



Le Walkman



Les consoles
de jeu
portables



Le Discman

Et les bipeurs!



C'est pour les bipeurs
que j'ai inventé les 176
premiers emojis.

Le premier
que j'ai dessiné
ressemblait à ça...



Heuuu pardon...

Mais c'est
quoi un
bipeur?



Ah oui...

Évidemment...

J'oublie que vous êtes
née après l'invention
du téléphone portable...

En ces temps reculés,
AVANT le portable...
Un bipeur, c'était un
appareil qui émet un bip
quand on l'appelle.



Il ne permettait
ni d'appeler,
ni d'envoyer
un message.

Une simple
sonnette,
accompagnée
du numéro
à rappeler.